

Le geste du temps *fantaisie scientifique au sujet du hasard*



To beurre or not to beurre ? Telle est la question !

A travers l'expérience de la chute de la tartine beurrée, Gaston Félix, chercheur en science brute, interroge la place du hasard dans nos contrariétés et satisfactions quotidiennes.

Tel un grain de sable jeté aux yeux de la raison, le hasard est le geste du temps qui dessine nos vies.



Distribution

Jeu et écriture : **Christophe Guétat**

Mise en scène et aide à l'écriture : **Kamille Chante et Johan Lescop**

Costume : **Kamille Chante et Adeline Mommenssin**

Coach vocal et regard sur la dramaturgie : **Françoise Fognini**

Photos : **Philippe Lamotte**

Production **Les Veilleurs, théâtre, musique et arts plastiques**

Avec le soutien à la création du Théâtre des Aires (Die), de la MJC Villeurbanne , du Serre de Barnave et de l'Ancien Monastère de Sainte Croix

Durée : 1 heure / Public à partir de 12 ans

du pain, du beurre et un soupçon de gravité...

ce qu'en dit un spectateur avisé...

« Conférence très intéressante par maints aspects. Néanmoins il nous semble qu'un certain nombre de remarques s'impose. Vous avez abordé la tartine beurré en tant qu'objet macroscopique (physique classique) en négligeant dans ce domaine quelques paramètres : viscosité de l'air (quid d'une atmosphère 100 % hélium ou azote ?), etc. Et les forces de Coriolis hein ?? Et l'aspect corpusculaire, hein ? A la tartine peut être associée une onde (voir Louis de Broglie), donc en tant qu'objet quantique, placée dans la boîte avec le chat de Schrödinger, la question se pose de son existence même (surtout si le chat l'a mangée).

Et encore merci pour cette causerie brillante et instructive !! »

PS : les stats c'est comme les bikinis, ça donne des idées, mais ça cache l'essentiel.



Note d'intention

Je suis souvent interloqué par la façon dont le hasard s'invite dans nos vies et plus particulièrement dans un processus de création. Il semble toujours à l'affût. Tout l'art consiste alors à s'en saisir : histoire de sagacité si chère au chercheur, qu'il soit artiste ou scientifique. Il s'agit de donner une chance au hasard et de nous permettre ainsi de découvrir ce que l'on ne cherche pas. Sérendipité ! Si dans les spectacles précédents de la compagnie l'aléatoire opérait comme un moteur de jeu et d'écriture, j'ai choisi ici, pour traiter du hasard, d'écrire « à la miette près » : l'inattendu se révèle d'autant mieux qu'il n'est pas convoqué. Peut-on se laisser surprendre quand on ne laisse rien au hasard ? Question de présent, sans doute, pour ne pas dire de présence.

L'histoire du « Geste du temps » est tiré d'un fait réel : l'attribution du prix Ig Nobel de physique au chercheur Robert Matthews qui mena cette expérience en 1996. Il demanda à des élèves anglais d'opérer 21 000 lancers ce qui lui permit d'établir qu'une tartine tombait du côté beurre dans 62% des cas, loin des 100 % redoutés par la croyance populaire. Matthews élucida le phénomène qui se produisait dans cette majorité de cas. Gaston Félix (personnage principal, car unique, de la pièce !) se propose d'éclaircir ce qui se produit dans les 38 % restant : le hasard y ferait-il bien les choses ? Dans quelle mesure sommes-nous responsables ou non du côté sur lequel va tomber notre tartine ? Est-ce que la chute finale est pré-déterminée ? La tartine dispose-t-elle d'un libre arbitre ? Autant de questions qui permettront à Gaston de développer sa pensée foncièrement optimiste.

« Le geste du temps » est une causerie à l'image de celles que Gaston Bachelard se réjouissait de mener au sujet de la poésie et des éléments. Intimement inspiré de ce



dormeur éveillé, Gaston Félix se revendique de la science brute, une science où l'on éprouve plus que l'on ne prouve. Il glisse aisément de considérations physiques en questionnements métaphysiques. Pour lui toute chute est un voyage, peu importe l'issue. Il contemple une tartine comme Bachelard s'émerveille d'une flamme.

Il peut paraître étonnant que le hasard ait davantage droit de cité dans le domaine scientifique que dans la sphère populaire. Depuis les 2 révolutions quantiques, il est reconnu « comme faisant partie intégrante des possibilités qui peuvent se produire ». Il n'est plus cantonné à l'expression de notre ignorance des causes comme le prétendent les déterminismes. Ni à notre incapacité de prévoir ou de prédire ce qui va se produire. Il est intrinsèque à la nature et va jusqu'à défier la notion même de causalité. Tout effet n'aurait donc pas une cause ? De quoi faire perdre la raison aux plus raisonnables d'entre nous ! A moins de penser contre notre cerveau comme le suggérerait Gaston Bachelard.

To beurre or not to beurre ?

Christophe Guétat
16/12/2022

Bibliographie / références

- « **Au fond du labo à gauche** » de Edouard Launet
- « **Les causeries** » et « **La flamme d'une chandelle** » de Gaston Bachelard
- « **La quantique autrement** » » de Julien Bobroff
- « **Pourquoi moi ? le hasard dans tous ses états** » articles du congrès scientifique mondial organisé par Timeword en 2021
- « **Petit traité de hasardologie** » de Hubert Krivine
- « **Matière à contredire** » essai de philo-physique d'Etienne Klein
mais aussi **Li Po** , **Paul Valéry** , **Friedrich Nietzsche** , **Lao Tseu**

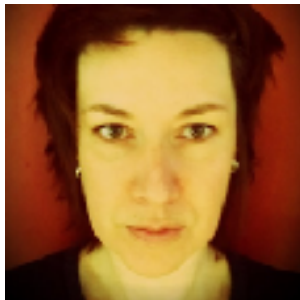
L'équipe de création

Christophe Guétat *auteur / acteur*



Il initie, écrit et met en œuvre les projets de la compagnie. Son goût pour la culture chinoise oriente son travail vers une dimension philosophique, nourrie de la richesse de cette pensée. Le hasard tient une place prépondérante dans son processus de création. Le hasard des rencontres bien sûr. Mais aussi les occasions propices à saisir ce qui se présente, histoire de ne pas passer à côté de son Libre-arbitre ! Il recherche un théâtre de corps à corps, de cœur à cœur où le public est impliqué au-delà d'un simple rôle de spectateur.

Kamille Chante *mise en scène / aide à l'écriture / conception costume*



Après des retrouvailles avec les arts de la marionnette, elle développe son propre travail de création au sein de la Compagnie La Niña. Au sein des Veilleurs, elle apporte son regard éclairé sur l'écriture et la mise en scène.
« Modeler l'essentiel, tailler le superflu, tracer des lignes saillantes, permettre à l'ombre de respirer... Sculpter la création.
Tenter d'écrire l'histoire au plus près du dragon. »

Johan Lescop *mise en scène / aide à l'écriture*



Johan met en scène et collabore à l'écriture de spectacles vivants depuis plusieurs années.
Pour le *Geste du temps*, il élague et précise la partition afin de laisser advenir le jeu du comédien. Il co-signe avec Kamille la mise en scène de ce nouveau spectacle. Il partage avec Christophe l'obses-



sion des mots bien prononcés, la pensée de Bachelard et l'amour du saucisson.

Françoise Fognini *coach vocal / regard sur la dramaturgie*



Passionnée du travail d'acteur et tête chercheuse dans l'âme, Françoise Fognini est une artiste éclectique (chanteuse, musicienne, improvisatrice, autrice et metteuse en scène) fondue de création tous azimut. Le coaching interprétation scénique est le point de convergence idéal entre ses expériences artistiques variées, son approche du travail d'interprétation et de la musicalité, sa passion de la scène en général et de l'artiste en particulier.

Les veilleurs

La Relation est la quantité finie de toutes les particularités du monde, sans en oublier une seule. Je pense que la Relation c'est notre forme d'Universel aujourd'hui. C'est notre manière à nous tous, d'où que nous venions, d'aller vers l'autre et d'essayer de se changer en échangeant avec l'autre, sans se perdre ni se dénaturer. Et je pense que sans cette révolution, nous continuerons à souffrir les souffrances que le monde endure aujourd'hui. »

Cette parole d'Edouard Glissant éclaire le fondement même des activités de la compagnie aujourd'hui. Nous affectionnons un théâtre de proximité qui permet une mise en relation sensible et singulière avec le public. Il est impliqué au-delà d'un simple rôle de spectateur. Nous prêtons attention tant à ce qui précède la représentation qu'à la façon dont elle se prolonge dans l'esprit des participants.



Conditions d'accueil

Le spectacle a été conçu pour être joué chez l'habitant afin de privilégier la rencontre et la proximité avec le public. Le moment de la représentation est certes primordial, mais l'avant et l'après spectacle sont tout aussi importants dans ma démarche. Dans la mesure du possible, je préfère **voyager en train**. Il est toujours agréable de prolonger le spectacle par un pot préparé par vos soins ou ceux des convives.

La fiche technique virtuelle se résume ainsi : du pain, du beurre et un soupçon de gravité... Juste pour dire qu'il ne faut pas grand-chose pour accueillir le spectacle. Mais ce pas grand-chose n'est pas rien. A savoir quelques conditions techniques minimum pour assurer le meilleur possible

- le spectacle peut se jouer dans le salon, la cuisine, la bibliothèque ou le jardin. **Un espace de jeu minimum** d'une ouverture 3, 20 m / profondeur 3 m / hauteur 2, 80 m
- fournir **une table** aux dimensions **minimum** : hauteur 75 / longueur 120 / largeur 75. Cette table doit être bien stable car le personnage monte dessus de plein pied, et il pèse son poids. Son revêtement doit être de préférence glissant pour permettre d'y faire glisser des petits objets. Si la table a un certain « cachet », c'est d'autant mieux.
- **Lumière** : l'espace de jeu doit être bien mis en lumière. Des halogènes sur pied sont bienvenus pour éclairer par reflet au plafond. Des lampadaires sur pied peuvent réchauffer l'atmosphère. Quelques lampes indirectes peuvent contribuer à créer une ambiance. Le public doit être pris aussi en lumière pour que l'acteur les voit tout au long du spectacle.



- **Jauge** : entre 20 et 60 personnes. Il est important que le public soit bien installé et qu'il n'ait pas à se « tordre » le cou pour voir ce qui se passe. Il y a des choses minimalistes qui se passent sur la table qu'il est important de voir. Des chaises basses devant et hautes en fond sont bienvenues pour prioriser le confort de vue. L'idéal est vraiment de pouvoir « gradiner » le public.
- En cas de jeu en extérieur dans un jardin un peu grand, je peux être amplifié par un micro HF que j'amène. Toutefois, vous devrez prévoir la sono qui diffuse la voix (2 enceintes sur pied et un ampli reliés au micro). Cela se discute au préalable pour estimer la nécessité ou non de l'amplification.
- **Conditions financières** : je demande un cachet minimum de **300 €** toutes charges comprises et participation aux frais de déplacement. Je conseille de demander une participation de 10 à 15 € par personne. Nous pouvons discuter ensemble au préalable de ces conditions adaptables en fonction du lieu et des possibilités de chacun.
- **Contact** : Christophe Guétat 06 18 58 85 07 / spectacles@lesveilleurs.com
- **Lien sur le site pour la communication** : <https://lesveilleurs.com/le-geste-du-temps/>